

การสร้างนิ้วหัวแม่มือ

เมื่อมือบาดเจ็บกับมือ นิ้วมือ เช่น ถูกเครื่องจักรทับ เครื่องปั่น หรือถูกสายพันดึงรั้ง กระชาก หรือ หลุดขาดออกไป
ถ้าส่วนที่ขาดออกไปไม่ช้ำมาก ก็จะสามารถนำส่วนนั้นกลับมาต่อตั่งเดิม **แต่ถ้าบริเวณนั้นช้ำมาก มักไม่สามารถนำมาต่อกลับตั่งเดิมได้** ผู้ป่วยก็จะเสียอวัยวะส่วนนั้นไป

ในกรณีที่ ผู้ป่วยสูญเสียนิ้วหัวแม่มือ สมรรถภาพการทำงานของมือข้างนั้นจะลดลง 40-50%

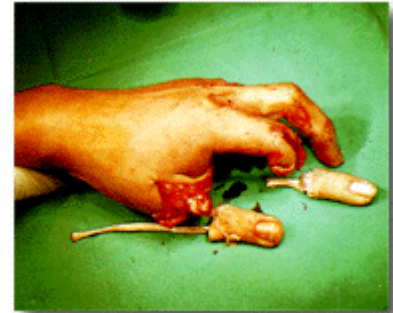
วิธีการต่อนิ้วหัวแม่มือที่ขาดจะเป็นวิธีที่ดีที่สุด ที่จะทำให้นิ้วหัวแม่มือมีสมรรถภาพในการใช้งาน และรูปร่างของ นิ้วหัวแม่มือใกล้เคียงของเดิมมากที่สุด ในกรณีที่ต่อกลับคืนไม่ได้ การสร้างนิ้วหัวแม่มือใหม่จึงมีความจำเป็นเพื่อให้สมรรถภาพ การทำงานของมือดีขึ้น

ในปัจจุบันการผ่าตัดทางด้านจุลศัลยกรรม(Micro-Surgery)มีวิธีเลือกใช้ดังนี้

- 1.ย้ายจากนิ้วอื่นมาแทน เช่น ผู้ป่วยนิ้วอื่นขาดร่วมด้วย หรือมีนิ้วเกินอยู่ แล้วมาต่อแทนนิ้วหัวแม่มือ
- 2.ต่อกระดูกโคนนิ้วให้ยาวขึ้น แล้วเอาส่วนของผิวหนัง เล็บ หลอดเลือด เส้นประสาทจากนิ้วหัวแม่มือที่นำมาต่อหุ้มกระดูกอีกครั้ง
- 3.ย้ายนิ้วที่ 2 ของเท้ามาต่อแทนที่นิ้วมือ

● ย้ายจากนิ้วอื่นมาแทนนิ้วหัวแม่มือ

ตัวอย่างผู้ป่วย



1.ผู้ป่วยชายไทย อายุ 22 ปี
ถูกเครื่องจักรพันรั้ง
นิ้วหัวแม่มือ นิ้วชี้ นิ้วนาง นิ้วก้อย
ขาด

2.นิ้วหัวแม่มือ นิ้วนาง นิ้วก้อย
ที่ถูกดึงเอ็นขาดหลุดออกมา
นิ้วหัวแม่มือช้ำมาก

3.ส่วนปลายของนิ้วนาง นิ้วกลาง ยัง
ไม่ช้ำมาก
วางแผนที่จะใช้นิ้วนางมาต่อแทนที่
นิ้วหัวแม่มือ
นิ้วก้อยมาต่อแทนที่นิ้วชี้



4. หลังผ่าตัด ต่อนิ้วนางแทน
นิ้วหัวแม่มือ
นิ้วก้อยแทนนิ้วชี้ โดยการต่อ
กระดูก
ต่อเอ็น ต่อเส้นประสาทต่อหลอดเลือด

5. หลังผ่าตัด นิ้วติดดี

6. ผู้ป่วยเริ่มฝึกใช้นิ้วหัวแม่มือที่สร้าง
ขึ้นมาใหม่
โดยการย้ายนิ้วนางขึ้นมาแทนที่

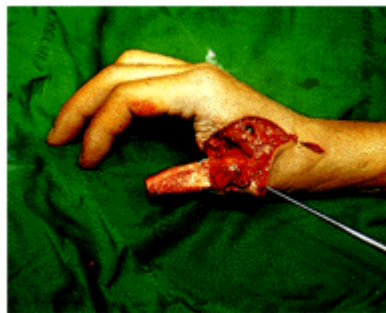
หลักการต่อนิ้วหลายๆนิ้ว

1. เลือกต่อนิ้วที่มีความสำคัญมากที่สุดก่อน ได้แก่ นิ้วหัวแม่มือ
2. ถ้าส่วนของนิ้วหัวแม่มือใช้ไม่ได้ ก็นำส่วนของนิ้วอื่นมาต่อแทนนิ้วหัวแม่มือ

ข้อดี	ข้อเสีย
1. จะช่วยเพิ่มสมรรถภาพการทำงานของมือให้ดีขึ้น 2. สามารถตัดส่วนที่ชำรุดของนิ้วอื่นออกไปได้ --เอาส่วนที่ดีมาต่อแทนนิ้วหัวแม่มือ --โดยยังรักษาความยาวของนิ้วหัวแม่มือได้ใกล้เคียงปกติ	1. ขนาดของนิ้วอื่นจะเล็กกว่านิ้วหัวแม่มือ รูปร่างนิ้วไม่สวย 2. การผ่าตัดยากขึ้น

● การสร้างนิ้วหัวแม่มือ โดยการต่อกระดูกโคนนิ้วให้ยาวขึ้น แล้วเอาส่วนของผิวหนัง เล็บ หลอดเลือด เส้นประสาทจากนิ้วหัวแม่เท้า มาต่อหุ้มกระดูก

ตัวอย่างผู้ป่วย



1. ผู้ป่วยหญิงไทยโสด อายุ 17 ปี
ถูกตัดนิ้วหัวแม่มือขาด
ส่วนปลายติดไว้กับเครื่อง

2. ผ่าตัดต่อกระดูกปลาย
นิ้วหัวแม่มือให้ยาวขึ้น
โดยใช้กระดูกจากเชิงกรานมาต่อ

3. เตรียมหลอดเลือด เส้นประสาท
ผิวหนังและเล็บ
จากนิ้วหัวแม่เท้าซ้าย



4. ส่วนของนิ้วเท้าที่ตัดออกมาแล้ว

5. หลังผ่าตัดต่อหลอดเลือดแดง หลอดเลือดดำ เส้นประสาท เย็บผิวหนังและเล็บคลุมกระดูก

6. หลังผ่าตัด 6 เดือน แผลหายจะได้นิ้วหัวแม่มือที่สร้างขึ้นใหม่ ที่มีขนาด และความยาวใกล้เคียงปกติ



7. เปรียบเทียบกับนิ้วด้านตรงข้าม

8. เท้าหลังผ่าตัด ไม่เสียนิ้วเท้าไปทั้งนิ้ว เสียเฉพาะเล็บและผิวหนังบางส่วน

ขนาด รูปร่างใกล้เคียงปกติ ใช้งานได้ดี

ข้อดี

- 1. เป็นการสร้างนิ้วหัวแม่มือ ที่มีขนาดรูปร่างใกล้เคียงปกติ
- 2. ส่วนของเท้าที่ผ่าตัดมีนิ้วเท้าเหลืออยู่

● การสร้างนิ้วหัวแม่มือ โดยใช้นิ้วที่สองของเท้า

การเลือกผู้ป่วย

- 1. นิ้วหัวแม่มือขาดที่ระดับโคนนิ้ว
- 2. ไม่มีการบาดเจ็บของหลอดเลือด บริเวณที่จะผ่าตัดมาก่อน
- 3. ร่างกายสมบูรณ์ แข็งแรงพอที่จะรับการผ่าตัดระยะยาว 8-10 ชั่วโมงขึ้นไป

ตัวอย่างผู้ป่วย



1. ผู้ป่วยชายไทย อายุ 28 ปี ถูกเครื่องตัดนิ้วหัวแม่มือขวา ขาดระดับโคนนิ้ว

2. การผ่าตัดเตรียมนิ้วที่ 2 ของเท้า ด้านขวา พร้อมเอ็นด้านหน้า ด้านหลัง เส้นประสาท หลอดเลือดแดง หลอดเลือดดำ

3. ย้ายนิ้วที่สองของเท้ามาต่อที่โคนนิ้วหัวแม่มือ ต่อเอ็นเอ็น เส้นประสาท หลอดเลือดดำ หลอดเลือดแดง



4. หลังผ่าตัดนิ้วหัวแม่มือที่สร้างขึ้นมาใหม่ มีเลือดไหลเวียนดี



5. เท้าขวา หลังจากเย็บแผลปิด มีรูปร่างใกล้เคียงปกติ



6. ผู้ป่วยสามารถเขียนหนังสือได้ ทำงานด้วยมือขวาได้



7. ใช้นิ้วจับสิ่งของในชีวิตประจำวันได้ปกติ



8. รูปร่างเท้าขวาใกล้เคียงปกติ

ข้อดี	ข้อเสีย
1. ใช้ในผู้ป่วยที่นิ้วหัวแม่มือขาดระดับโคนนิ้ว 2. ใช้ในเด็ก นิ้วที่สร้างยังเจริญต่อไปได้อีก	1. ผู้ป่วยสูญเสียนิ้วเท้า เพื่อนำไปสร้างนิ้วหัวแม่มือ 2. การผ่าตัดใช้เวลานานต้องใช้แพทย์ที่มีความชำนาญด้าน Micro Surgery.